

## BMW C 600 SPORT

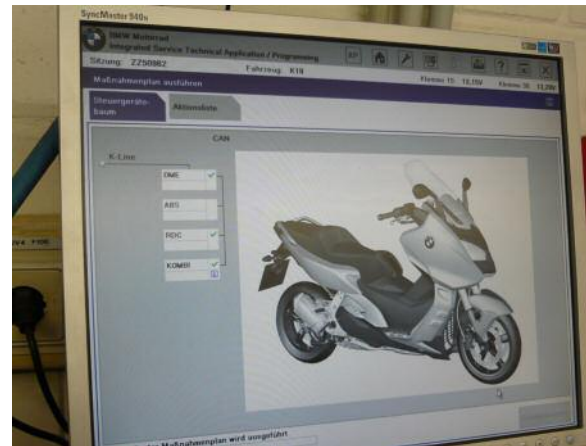
**Erstaunlich, was man mit einem Roller innerhalb von vier Wochen erleben kann. Zwischen täglichem Pendeln und Sprints durch die City gibt es **UPDATES BEI SOFTWARE UND HARDWARE****

Rollerfahrer kümmern sich in der Regel nicht so sehr um ihr Fahrzeug, wie es Motorradfahrer gerne tun. Tanken, fahren, tanken, fahren. Ab und zu den Ölstand oder den Luftdruck in den Reifen kontrollieren, wenn überhaupt – deshalb macht das beim BMW C 600 Sport der Bordcomputer. Für den Füllstand der Kühlflüssigkeit gibt es jedoch keine elektronische Sensorfunktion. Rechts unten in der Verkleidung ist ein kleines Fenster zum Blick auf den Ausgleichbehälter.

Auslaufende Kühlflüssigkeit bleibt ohnehin nicht lange unentdeckt. Plötzlich, nach zirka 3800 Kilometern: hellblau schimmernde Flecken auf dem Garagenboden. Glücklicherweise sind es nur wenige Tropfen, und das Leck kann sofort lokalisiert werden, zumindest ungefähr: an der Wasserpumpe. Bauartbedingt kommt man da allerdings nicht gut hin. Zunächst müssen zahlreiche Verkleidungsteile an der rechten Fahrzeugseite entfernt werden. Dabei häufen sich auch Schrauben und Plastikstöpsel an, wobei man den Überblick nicht verlieren sollte. Erst nach einer halben Stunde ist die Wasserpumpe endlich freigelegt. Und siehe da: Einer der beiden Schläuche sitzt nicht richtig an der

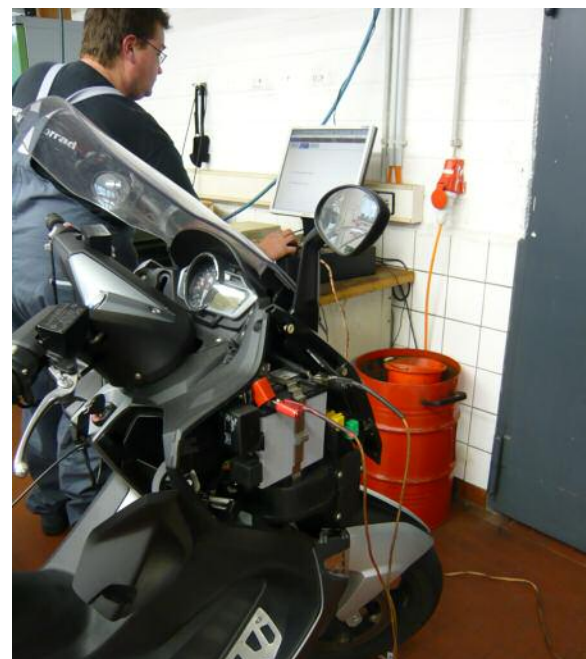
Pumpe, unterhalb der Schelle tropft es. Das korrekte Befestigen des Schlauchs samt Schelle geht schnell, doch dann müssen wieder alle Verkleidungsteile montiert werden, in der richtigen Reihenfolge, und ohne die kleinen Nasen und Stöpsel abzubauen. Vergnügungssteuerpflichtig ist das nicht. Immerhin: Viel Kühlflüssigkeit fehlt nicht, sie steht im Ausgleichbehälter an der Mindestmarkierung. Wir füllen auf bis zum Maximalpegel.

Nebenbei, beim formalen Erfassen der Fahrgestellnummer in der BMW Niederlassung Stuttgart spuckt die EDV einen Hinweis aus: Zwei Software-Updates sollen installiert werden. Also gleich ran an das Terminal und verkabeln. Nicht nur das Datenübertragungskabel wird an den Diagnosestecker unter der Sitzbank angeschlossen, auch die rechts oben hinter der Verkleidung sitzende Batterie wird angeklemt. Denn beim Übertragen der Daten müssen Spannungsschwankungen ausgeschlossen werden, um Gedächtnisverlust im Bordrechner zu vermeiden. Eines der Updates ist fürs Cockpit bestimmt, wo es ebenfalls die Empfindlichkeit für Spannungsschwankungen reduzieren soll. Das andere Update soll den Leerlauf-



Fotos: Schwarz

„Scooter-App“: Am Werkstatt-Terminal wird das Fahrzeug identifiziert, der Software-Stand wird geprüft



Online: Über Kabel werden die Software-Updates installiert. Um Spannungsabfall zu vermeiden, hängt die Batterie am Netz

Stepper besser justieren, um die Standgasdrehzahl zu optimieren. Nach zehn Minuten ist die automatisierte Datenübertragung abgeschlossen.

Anschließend gibt's – schön einfach ohne Computer und mit wenigen Handgriffen in wenigen Minuten – einen neuen Schalldämpfer für den C 600. Das feine Teil von Akrapovic wiegt drei Kilogramm und somit anderthalb Kilogramm weniger als der originale Dämpfer. Ein bisschen zorniger ist der Sound. Der Einfluss auf die Leistungsentfaltung kann indes nur geschätzt werden, da das Automatikgetriebe nicht mit unserem Rollenprüfstand kompatibel ist. Es fühlt sich jedenfalls noch spritziger an. Preis: 533,64 Euro, Kontakt: [www.akrapovic.de](http://www.akrapovic.de). MS



Konzeptbedingt: Bei Rollern muss für Reparaturen noch mehr Plastik entfernt werden als bei voll verkleideten Motorrädern. Das dauert...



War nicht ganz dicht: Der untere Schlauch war nicht richtig an der Wasserpumpe befestigt. Leicht zu korrigieren – eigentlich



Top Qualität, wie immer: Akrapovic-Schalldämpfer aus Edelstahl mit Carbon-Endstück. Weniger Gewicht und mehr Sound für 533 Euro



Anderthalb Kilogramm leichter dank Akrapovic: der Dauertest-BMW C 600 Sport

BMW C 600 Sport Modelljahr: 2013 im Test seit: April 2013 Neupreis: 12 100 Euro (mit ABS, RDC, LED-Tagfahrlicht, LED-Blinkern, Griffheizung, Sitzheizung)  
 Lauffleistung: 4200 Kilometer Spritverbrauch: 5,1 bis 5,8 Liter pro 100 Kilometer gemacht: Kühlwasserleck abgedichtet, Software-Updates, Akrapovic-Auspuff